

RESTAURÁTORSKÝ PRŮZKUM

na vybraných
architektonických, uměleckořemeslných a řemeslných prvcích
Galerie moderního umění v Hradci Králové
Číslo rejstříku ÚSKP 37396/6-4522

OBSAH :	STR. 1.	OBSAH NÁLEZOVÉ ZPRÁVY
	STR. 2.	I. LOKALIZACE PAMÁTKY
		II. ÚDAJE O PAMÁTCE
		III. ÚDAJE O AKCI
	STR. 3.	IV. HISTORIE OBJEKTU
	STR. 3-4.	V. SEZNAM PRVKŮ
	STR. 4.	VI. POPIS
		VII. CÍL RESTAURÁTORSKÉHO PRŮZKUMU
	STR. 5-169.	VIII. RESTAURÁTORSKÝ PRŮZKUM
	STR. 170.	IX. ZÁVĚRY Z RESTAURÁTORSKÉHO PRŮZKUMU
	STR. 170.	X. KONCEPCE RESTAURÁTORSKÉHO ZÁSAHU
	STR. 170-2.	XI. RESTAURÁTORSKÝ NÁVRH
	STR. 172.	XII. POZNÁMKA
		FOTODOKUMENTACE JE SOUČÁSTÍ PRŮZKUMU

Šulc Radovan
restaurátor umělecko řemeslných předmětů ze dřeva
Teplého 1372 530 02 Pardubice
tel : +420 466330145, mob: +420 777 826 770
e-mail: radovansulc@seznam.cz

Pardubice dne 15. 7. 2014

vypracoval: Radovan Šulc

I. LOKALIZACE PAMÁTKY:

Stát Česká republika
Historická země Čechy
Kraj Královéhradecký
Okres Hradec Králové
Město Hradec Králové
Adresa Velké náměstí 140/16a , 500 03 Hradec Králové
Bližší určení místa popisem. Objekt je situován na severní straně Velkého náměstí. Ze severu přiléhá k Tomkově ulici, z východu k Úzké ulici, ze západu ke Klicperově ulici a z jihu k Velkému náměstí.

II. ÚDAJE O PAMÁTCE :

Název objektu Galerie moderního umění (původně Záložní úvěrní ústav).
Datace a stavitel. Objekt byl postaven v letech 1911–12.
Architektonický návrh vypracoval Osvald Polívka.
Typ objektu nemovitá kulturní památka
Číslo rejstříku ÚSKP 37396/6-4522
Památkou v seznamu ÚSKP zapsána od. .3. května 1958
Parcelní čísla. st. 149, st. 150
Číslo popisná 139, 140
Číslo orientační 16, 22
Číslo v listu vlastnictví 23446
Vlastník Královéhradecký kraj ,
Pivovarské náměstí 1245/2 , 500 03 Hradec Králové

III. ÚDAJE O AKCI :

Zadavatel RenoArt s.r.o.
Riegrova 344 , Dvůr Králové n/Labem
Památkový dozor Ing. Ivo Kadleček
Magistrát města Hradec Králové – Odbor památkové péče
Závazné stanovisko KÚ kraj: Královéhradecký
č. j.: MMHK/145365/2012 PP/Fal ze dne: 31. 7. 2012
Zkoumaná památka. **uměleckořemeslné architektonické prvky ze dřeva**
Číslo rejstříku ÚSKP nemá vlastní číslo, prvky jsou součástí objektu
Předchozí restaurátorské zásahy. nerestaurováno – opravováno a udržováno různou měrou podle opotřebení a stavu jednotlivých prvků
Restaurátorský návrh. Rest. návrh byl zpracován jako součást průzkumu
Odpovědný restaurátor. Dřevo – Radovan Šulc
Teplého 1372 , 530 02 Pardubice, Mob: 777 826 770
Povolení k restaurování. MK ČR čj. 7.710/91-PP
Započetí prací. Průzkum - 10. 2015
Ukončení prací. Průzkum - 11. 2015
Podklady související s realizovaným průzkumem:
- SHP ze 11. 2011 vypracoval Ing. Arch. Ladislav Svoboda
- Inventarizace architektonických, uměleckořemeslných řemeslných prvků ze 12. 2012 vypracovali Mgr. Miloš Buroň, Mgr. Bohdan Svoboda, MgA. František R. Václavík
- Předběžný restaurátorský průzkum ze 11. 2013 vypracoval akad. mal. Jiří Látal

IV. STRUČNÁ HISTORIE OBJEKTU:

Historie objektu je zpracovaná ve všech výše zmíněných dokumentech /oddíl III. Podklady související s realizovaným průzkumem/.

V. SEZNAM PRVKŮ /podle zadání investora/:

- **Soupis prvků navrhovaných k restaurování a opravě – Galerie moderního umění v Hradci Králové (inventární čísla podle Inventarizace architektonických, uměleckořemeslných a řemeslných prvků)**

Strana D1, OB2 pod tímto označením jsou prvky vedeny v Inventarizaci architektonických, uměleckořemeslných prvků

- D/T/106 pod tímto označením jsou prvky vedeny v poskytnutých podkladech pro sestavení cenových nabídek (tzn. v půdorysech a výpisech prvků)

DŘEVO

- Strana 5-31 - bez inv. č. - 2 NP, studovna, tři původní skříně (dvě skříně budou na původním místě, využití třetí ještě zvažujeme)
Restaurování – drobné defekty a příp. doplnění chybějících částí vč. vnitřního uspořádání, doplnění dřevěných polic a dalších prvků, kování, zámky, konzervátorské ošetření povrchu.
- Strana 32-37 - OB3 /T106/ - schodiště mezi 1 NP – 2 NP, za dveřmi, dřevěné obložení, dřevěné lavice
Restaurování – drobné defekty a příp. doplnění chybějících částí, konzervátorské ošetření povrchu.
- Strana 38-48 - OB4 /T207/ - 2 NP, oválná hala před ředitelnou, dřevěné obložení
Restaurování – drobné defekty a příp. doplnění chybějících částí, konzervátorské ošetření povrchu.
- Strana 49-51 - OB6 /T205/ - 2 NP, sekretariát, dřevěné obložení
Restaurování – drobné defekty a příp. doplnění chybějících částí, konzervátorské ošetření.
- Strana 52-61 - OB7 /T206/ - 2 NP, ředitelna, dřevěné obložení
Restaurování – drobné defekty a příp. doplnění chybějících částí, konzervátorské ošetření.
- Strana 62-74 - VS1 - 1NP, vstupní hala, bankovní přepážky (restaurování součást stavebních prací 1 etapy).
Dřevěné skřínky na zadní straně bankovních přepážek:
Restaurování – odstranění novodobých prvků, doplnění chybějících částí vč. vnitřního uspořádání, doplnění dřevěných polic a dalších prvků, kování, zámky, konzervátorské ošetření povrchu.
- Strana 75-83 - VS5 /T208/ - 2 NP, oválná hala před ředitelnou, čalouněná pohovka
Dřevěné části - restaurování vč. vnitřního uspořádání postranních skříněk, doplnění dřevěných polic a dalších prvků, kování, zámky, konzervátorské ošetření povrchu.
Nové čalounění – kůže.
- Strana 84-89 - VS6 /T209/ - 2 NP, sekretariát, čalouněná pohovka

Dřevěné části – restaurování, drobné defekty a příp. doplnění chybějících částí, konzervátorské ošetření povrchu.

Nové čalounění – kůže.

- Strana 90-97 - VS7 /T210/ - 2 NP, sekretariát, skříně
Restaurování – drobné defekty a příp. doplnění chybějících částí vč. vnitřního uspořádání, doplnění dřevěných polic a dalších prvků (např. šatní tyč, věšáky, háčky...), kování, zámky, konzervátorské ošetření povrchu.
- Strana 98-113 - VS8 /T211/ - 2 NP, ředitelna, poličky (po stranách dveří na balkón)
Restaurování – drobné defekty a příp. doplnění chybějících částí vč. vnitřního uspořádání, doplnění dřevěných polic a dalších prvků, kování, zámky, konzervátorské ošetření povrchu.
- Strana 114-120 - VS9 - 2 NP, ředitelna, malá skříňka a poličky nahoře
Restaurování – drobné defekty a příp. doplnění chybějících částí vč. vnitřního uspořádání, doplnění dřevěných polic a dalších prvků, kování, zámky, konzervátorské ošetření povrchu.
- Strana 121-136 - VS10/ T212, T213/ - 2 NP, ředitelna, skříně
Restaurování – drobné defekty a příp. doplnění chybějících částí vč. vnitřního uspořádání, doplnění dřevěných polic a dalších prvků (např. šatní tyč, věšáky, háčky...), kování, zámky, konzervátorské ošetření povrchu.
- Strana 137-145 - Z8 - 1 NP, malý komerční prostor, zábradlí balkónu
Pouze restaurátorský průzkum stavu, zjištění původní povrchové úpravy, příp. barev, restaurátorský záměr.
- Strana 146-152 Z11 - 2 NP, sekretariát
Replika krytu radiátoru podle dochovaných krytů v ředitelně.

PAPÍR

- Strana 153-160 - VS2 - 1 NP, za vstupní halou, postranní stěna u výtahu a před WC, tapety
- Strana 161-169 - bez inv. č. 2 NP, malý výstavní sál (m.č. 243), tapety
Restaurování tapet + doplnění dřevěných prvků (zakončovací a dělicí lišty).
Tapety byly objeveny při bouracích pracích v září 2014, do té doby nikdo netušil, že se pod původními výstavními panely skrývají tapety.

VI. POPIS :

Popis je u jednotlivých zkoumaných prvků. Jedná se o soubor truhlářských prvků z měkkého jehličnatého dřeva dýhovaného dubovou dýhou s dubovými náklížky. Veškeré prvky mají jednotnou povrchovou úpravu, v interiéru na sebe navazují a vytvářejí jeden celek včetně dveří a obkladů zárubní a dveřních prostupů. Jednotlivé prvky jsou sedací nábytek, skříně /vestavěné a upevněné na obklady/, obklady a stolky. Prvky jsou převážně v přirozené barevnosti dubového dřeva ztmavlého stárnutím, nebo ztmavlého díky vrstvě nečistot, tmavých laků, leštěnek a vosků. Vnitřky skříní a stolků jsou dýhované mahagonem.

VII. CÍL RESTAURÁTORSKÉHO PRŮZKUMU:

Hlavním cílem průzkumu je zjištění možnosti zachování hodnotných původních uměleckořemeslných prvků včetně jejich původní povrchové úpravy. Průzkumem by měla být zdokumentována jednotlivá poškození. Součástí průzkumu je návrh na restaurování jednotlivých prvků. Prvky z železných i barevných kovů, papírové tapety a skleněné prvky by měl restaurovat odborník s patřičnou licencí MK ČR.

VIII. RESTAURÁTORSKÝ PRŮZKUM + NÁVRH RESTAUROVÁNÍ:

Průzkum navazuje na dříve zpracované podklady:

- SHP ze 11. 2011 vypracoval Ing. Arch. Ladislav Svoboda
- Inventarizace architektonických, uměleckořemeslných řemeslných prvků ze 12. 2012 vypracovali Mgr. Miloš Buroň, Mgr. Bohdan Svoboda, MgA. František R. Václavík
- Předběžný restaurátorský průzkum ze 11. 2013 vypracoval akad. mal. Jiří Látal

Restaurátorské návrhy se v řadě bodů a postupů shodují. Kompletní návrh je u prvního prvku „TŘI PŮVODNÍ SKŘÍNĚ“. U dalších prvků budou v návrhu pouze odlišné postupy a návrhy řešení.

Průzkum dřevěných prvků podle dodaného seznamu:

Galerie moderního umění (původně Záložní úvěrní ústav)	
Průzkum Radovan ŠULC	listopad 2015
Prvek: Tři původní skříně Zkoumaná část – skříň č. 1	Číslo: bez inv. č.
Umístění: - 2 NP, studovna,	Počet: 1 skříň - složená ze dvou polovin
Materiál: Dubové a smrkové dřevo - masiv Dubové a mahagonové dřevo - dýha	Rozměr: skříň č.1 1/2 v x š x h /cm/ 228 x 110 x 46
Povrchová úprava – moření a lakování	
Detaily: černě mořené a lakované ozdobné prvky, mosazné oplechování soklové části	
<p>Popis: Dvě rozložené skříně jsou z jednoho souboru a patrně byly také v jednom interiéru. Skříň č. 1. se pravděpodobně skládá ze dvou shodných polovin. Je také možné, že skříně stály samostatně, ale potom jedna strana musela navazovat na další truhlářský prvek, nebo zeď, protože se tato strana pohledově neuplatňovala. Skříň č. 2 se skládá ze tří částí a stála samostatně v prostoru.</p> <p>Skříň č. 1: Obě poloviny jsou shodné. Každá polovina je dvoukřídlá s prosklenými dveřmi. Konstrukce skříně je rámová s hladkými výplněmi. Základní korpus skříně je z měkkého dýhovaného dřeva doplněného masivem /dub/. Vnější dýhované plochy jsou dýhované dubovou dýhou, vnitřní plochy mahagonem. Skříň stojí na vysokém stupňovitém soklu, který je ve spodní části pobit mosazným plechem. Dveřní křídla jsou tvořena obvodovým rámem, členěným subtilními příčkami. Dělicí příčky jsou pravoúhlé bez profilace. Prosklená plocha dveří je dělená jednou kolmou a třemi vodorovnými příčkami na osm stejně velkých obdélných polí. Jednotlivá pole jsou na vnější straně doplněna černě lakovanými lištami směřujícími do rohů každého pole, takže tvoří velké X. Vnější plocha dvířek je po obvodu prosklení lemována rovněž pravoúhlou plochou černou lištou. Vrchol skříně je zakončen pravoúhlou lištou. Vnitřní prostor je členěn jednou policí v horní části. Pod policí je na bocích příčka s otvorem na tyč. Skříň se zamyká rozvorovým zámkem krytým lištou. Na dveřích jsou drobné kovové štítky. Strukturální skla jsou také zajištěna lištami.</p>	
<p>Stav: Konstrukce skříní není vážně poškozená. Skříň je v současnosti rozdělená. Obě části jsou značně opotřebené užíváním. Dýhování je zejména na hranách oštipané. Místy se dýha uvolňuje a je popraskaná. Vnitřní prostor byl upraven nevhodně vloženými policemi. Tyč na</p>	

ramínka chybí. Chybí část zdobných černých lišt. Některá skla nejsou původní a mají rozdílnou strukturu. Část původních skel je prasklých. Ke skříni nejsou klíče a není možné posoudit stav zámku. Mosazné oplechování je zčernalé. Povrch skříni je velmi znečištěný, lakované plochy jsou ztmavlé nečistotami.

Průzkum a poznatky z průzkumu:

- Obě části tvořily společný celek. Každá polovina má povrchově neupravený jeden bok. Touto stranou byly k sobě jednotlivé skříně přisazeny.
- Vrcholové lišty jsou částečně z obou částí skříně sejmuté, ale dochovaly se. Předpokládám, že tyto lišty výškově dorovnávaly skříně a pravděpodobně navazovaly na nějaký obklad.
- Obě části byly původně šatní skříni s jednou policí v horní části. Doplnění vnitřní části dalšími policemi je novodobou úpravou.
- Dochovaný zámek a štítky jsou původní.
- Většina skel je původních, doplňky jsou snadno rozpoznatelné.
- Při restaurování bude nutné chemicky sejmout /odstranit/vrstvy nečistot uchycené na povrchu a zafixované opakovaným používáním leštěnky na nábytek. Zda bude nutné sejmout i lakovou vrstvu, bude možné posoudit až po sejmutí všech vrstev nečistot.

Uplatnění poznatků při restaurování:

Na způsob restaurování bude mít velký vliv způsob využití skříně pro potřeby současného majitele budovy. Dá se předpokládat, že skříně nebudou sloužit jako šatní. Skříně je možné doplnit policemi bez dalšího poškození dochovaného stavu. Aby bylo možné skříně doplnit variabilním počtem polic, a také měnit jejich výšku, navrhuji doplnit vnitřek skříně v rozích zubatou lištou po celé její výšce. Do zářezů se v požadované výšce vloží lišta, která drží vloženou polici na svém místě.

Restaurátorský návrh:

Řada postupů /bodů/ je pro všechny prvky společná. U následujících prvků budou v restaurátorském návrhu vždy pouze rozdílné postupy.

- 1/ Fotograficky zdokumentovat stav restaurované skříně před započítáním prací.
- 2/ Nezaměnitelně označit jednotlivé části skříně /pokud bude skříň před dopravou rozebírána/, dohledat chybějící dochované prvky.
- 3/ Převést skříň, nebo její části, na místo restaurování a podrobně zdokumentovat jednotlivá poškození, která nebyla na místě patrná. Sejmout jednotlivé části kování + zasklení. Sejmuté kovové části budou restaurovány samostatně.
- 4/ Po převozu a kontrole domluvit se zástupci dotčených stran kontrolní den, na kterém bude domluven přesný rozsah prací, pokud tyto práce již nebudou specifikovány v Závazném stanovisku. Jedná se zejména o výměnu dožilých částí, jejichž dochovaný stav nebylo před odvozem možné posoudit. Dále schválit případné změny požadované majitelem vzhledem k provozním potřebám. /například způsob doplnění polic/. Podle výsledků průzkumu a poznatků z průběhu restaurování /nebo požadavků investora/, domluvit typ a materiál na finální povrchovou úpravu. Finální povrchová úprava jednotlivých prvků by měla vzhledově odpovídat již prvkům restaurovaným, na které bezprostředně navazuje /zárubně a obklady prostupů dveří/.
- 5/ Restaurování skříně: **DŘEVO**
 - Odstranit veškeré prachové depozity, zbytky leštěnek, nánosů staré špíny a dalších nečistot. K očištění povrchu bude nutné použít různé čisticí prostředky a ředidla podle způsobu znečištění.
 - Sejmout starou povrchovou úpravu ze všech částí, na kterých se po očištění ukáže, že je

- dožilá. Není možné kombinovat plochy s ponechanou starou úpravou a plochy se sejmutou dožilou povrchovou úpravou. Obě plochy budou mýt rozdílnou barevnost.
- Slepit a zpevnit konstrukci. Vzhledem k podmínkám navrhuji použití polyuretanového lepidla. /např. od firmy Soudal, Kleiberit/.
 - Zničené a dožilé konstrukční části nahradit nově vyrobenými díly podle dohodnutého rozsahu /bod 4/. Nový materiál shodný s originálem bude ručně opracován tak, aby byly minimalizovány výrazové změny a v maximální míře byl respektován dochovaný originál a jeho technická a výtvarná struktura / dub, smrk, případně další materiály /.
 - Doplnit chybějící části nově vyrobenými kopiemi podle dohodnutého rozsahu /bod 4/.
 - Podlepit uvolněné části včetně uvolněných dýh. V případě zničení dýhy v celé ploše tyto plochy nově odýhovat odpovídající dýhou.
 - Drobná mechanická poškození na ploše vytmelit tmelem vhodné barvy /např. tmely Clou/ a lehce přebrousit.
 - Ošetřit objekt proti dřevokaznému hmyzu a plísním /zejména ze zadních stran, pokud tato bude přístupná/ prostředkem z řady Lignofix, nebo prostředkem Xyladecor – Xylamon.
 - Na opravených částech skříně provést barevnou retuš oprav. Obnovit povrchovou úpravu dohodnutou a schválenou technologií /případně předvést vzorky nové úpravy přímo na části skříně/. Vnitřní části ošetřit vhodným prostředkem pro lepší údržbu. U vnější i vnitřní části navrhuji obnovit povrchovou úpravu kombinací tenkovrstvých a silnovrstvých lazur /např. Xyladecor-Classic + Xyladecor-Oversol/ ve vhodném odstínu. Jednotlivé odstíny se dají mezi sebou míchat a lze kombinovat i oba typy lazurního laku.

Restaurování skříně: **KOVY**

- Kovové části sejmut. Prvky z barevných kovů /mosaz/ vyčistit a ponechat bez ochranného nátěru přirozeně stárnout. Železné části odrezit a stabilizovat taninem a konzervačním voskem, případně provést jinou vhodnou povrchovou úpravu.
- Zkontrolovat stav zámku, opravit poškození a zámek doplnit klíčem.

Restaurování skříně: **SKLO**

- Jednotlivá skla vyjmout, umýt a vyčistit. Rozbitá skla nahradit novými. Není jisté, že se podaří rozbitá skla nahradit stejným typem. V případě většího počtu náhrad jiným sklem by bylo vhodné soustředit stejná skla na jednu skříň, případně skla pravidelně zkombinovat, aby vznikl dojem úmyslného užití dvou skel. Kombinace bude závislá od počtu rozbitých skel.

6/ Montáž:

Kompletace celé skříně, její usazení na místo a případné doplnění návaznosti na obklady nebo jiné prvky. Doplnění policemi podle případných požadavků investora. Vyzkoušení plné funkce všech částí.

7/ Kolaudace provedených prací a převzetí díla.

8/ Vypracování restaurátorské zprávy případně návodu na údržbu dle požadavku investora.

Prvek: Tři původní skříně Zkoumaná část – skříň č. 2	Číslo: bez inv. č.
Umístění: - 2 NP, studovna,	Počet: 1 skříň - složená ze tří částí
Materiál: Dubové a smrkové dřevo - masiv Dubové a mahagonové dřevo - dýha	Rozměr: skříň č.1 v x š x h /cm/ střed 224x 105x 48/34+14/ boky 224 x 57 x 36
Povrchová úprava – moření a lakování	
Detaily: černě mořené a lakované ozdobné prvky, mosazné oplechování soklové části	
<p>Popis: Dvě rozložené skříně jsou z jednoho souboru a patrně byly také v jednom interiéru. Skříň č. 2 se skládá ze tří částí.</p> <p>Skříň č. 2:</p> <p>Celá skříň se skládá ze tří částí. Jedné části středové a dvou částí bočních. Obě boční části jsou shodné. Každá část je jednokřídlá s prosklenými dveřmi. Středová část je plná, má ve spodní části skříňku s dvoukřídlými dvířky. V horní části je středová část otevřená s výškově stavitelnými policemi. Konstrukce všech částí skříně je rámová s hladkými výplněmi. Dvířka ve spodní středové části jsou doplněná řezbou. Základní korpus skříně je z měkkého dýhovaného dřeva doplněného masivem /dub/. Vnější dýhované plochy jsou dýhované dubovou dýhou, vnitřní plochy mahagonem nebo jeho levnější náhradou gabonem. Skříň stojí na vysokém stupňovitém soklu, který je ve spodní části pobit mosazným plechem. Dveřní křídla u bočních částí jsou tvořena obvodovým rámem, členěným subtilními příčkami. Dělicí příčky jsou pravoúhlé bez profilace. Prosklená plocha dveří je dělená jednou kolmou a třemi vodorovnými příčkami na osm stejně velkých obdélných polí. Jednotlivá pole jsou na vnější straně doplněna černě lakovanými lištami směřujícími do rohů každého pole, takže tvoří velké X. Vnější plocha dvířek je po obvodu prosklení lemována rovněž pravoúhlou plochou černou lištou.</p> <p>Vnitřní prostor bočních částí je členěn policemi posazenými na kovové kolíčky zasunutých do kovových zdírek. Boční skříně se zamykají polozapuštěným zámkem. Středová otevřená horní pravoúhlá část je s policemi. Spodní skříňka vystupuje na středové ose o cca 14 cm a je s jednou policí. Dvířka se zamykají rozvorovým zámkem. Na dveřích jsou drobné kovové štítky. Strukturální skla jsou zajištěna lištami.</p>	
<p>Stav: Konstrukce skříně /zejména středové části/ je vážně poškozená. Skříň je v současnosti rozdělená na základní části. Všechny části jsou značně opotřebené užíváním. Dýhování je zejména na hranách oštípané, spodní plocha otevřené skříňky /dno/ je zcela zničená. Místy se dýha uvolňuje a je popraskaná. Vnitřní prostor bočních částí byl upraven nevhodně vloženými policemi. Chybí část zdobných černých lišt. Některá skla nejsou původní a mají rozdílnou strukturu. Část původních skel je prasklých. Ke skříni nejsou klíče, původní zámky jsou nahrazeny nevhodnými současnými zámky. Mosazné oplechování je zčernalé. Povrch skříně je velmi znečištěný, lakované plochy jsou ztmavlé nečistotami. U spodní skříňky, ve středové části, chybí část dýhovaných zad.</p>	

Průzkum a poznatky z průzkumu:

- Všechny tři části tvořily společný celek. Styčné plochy jednotlivých částí skříně mají neupravený bok.
- Dochované zámky nejsou původní. Náhrada původních zámků bude problematická. Typy polozapuštěných zámků nejsou na trhu dostupné. Zámky lze nahradit stejnými zámky získaných z jiného nábytku, nebo musí být realizováno náhradní řešení /např. úpravou zámků dostupných na trhu/. Ze štítků je původní pouze jeden. Druhý štítek bude nutné doplnit kopií vyrobenou technikou galvanického otisku.
- Část skel je původních, doplňky jsou snadno rozpoznatelné. Řada původních skel je prasklých. Není jisté, že se podaří rozbitá skla nahradit stejným typem. V případě většího počtu náhrad jiným sklem by bylo vhodné soustředit stejná skla na jednu skříň, případně skla pravidelně zkombinovat, aby vznikl dojem úmyslného užití dvou skel. Kombinace bude závislá od počtu rozbitých skel.
- Při restaurování bude nutné chemicky sejmout /odstranit/vrstvy nečistot uchycené na povrchu a zafixované opakovaným používáním leštěnky na nábytek. Zda bude nutné sejmout i lakovou vrstvu, bude možné posoudit až po sejmutí všech vrstev nečistot.
- Horní středová část je silně poškozená nevhodným používáním. Zde bude nutné zničené plochy nově odýhovat.
- Police byl z dýhované spárovky. Nevhodně doplněné police z jiného materiálu bude nutné vyjmout a nahradit novými policemi vyrobenými původní technologií. Rovněž chybějící police budou vyrobeny původní technologií.

Restaurátorský návrh:

Postup restaurování je shodný s předcházející skříní.

FOTODOKUMENTACE: SKŘÍŇ Č. 1- 1/2



Obr. č. 1. Stav při průzkumu - skříň - celkový pohled

Na snímku je pravá polovina ze skříně složené ze dvou částí. Levý bok je bez povrchové úpravy. Lišty z vrcholu skříně jsou odtržené. Sokl je v dolní části potažen plechem z barevného kovu. Na skříně je řada povrchových poškození, chybí černé lišty. Podrobnosti viz detaily. Povrch skříně je silně znečištěný, laky jsou ztmavlé. Zámek je rozvorový, polozapuštěný, krytý lištou. Skla jsou zajištěna z vnitřní strany přišroubovanou lištou.



Obr. č. 2. Stav při průzkumu - skříň - celkový pohled
Na snímku je pravá polovina skříně v otevřeném stavu. Skříň byla původně řešena jako šatník s jednou policí nad nosnou tyčí ramínek. Ostatní police jsou vloženy dodatečně, bez možnosti změny výšky police. Vnitřní plochy skříně jsou dýhované mahagonem.



Obr. č. 3+4. Stav při průzkumu – skříň – detail – levá strana
Na snímku je levá strana pravé skříně bez povrchové úpravy. Je zřejmé, že se tato strana pohledově neuplatnila a byla zakrytá. Pravděpodobně byla přisazena ke druhé skříni, nebo byla zakrytá navazujícím truhlářským prvkem /stěnou/.



Obr. č. 5+6. Stav při průzkumu – skříň – detail – sokl skříně
Sokl skříně je složen ze tří částí, stupňovitě posunutých. Spodní část je potažená plechem z barevného kovu /pravděpodobně mosaz/. Plech je uchycen řadou drobných hřebíčků. Na pravé straně je patrný zbytek začistění lištou.



Obr. č. 7. Stav při průzkumu – skříň – detail – dveře skříně
Skříň se zamyká rozvorovým polozapuštěným zámkem krytým lištou. Lišta je po celé délce křídla a zakrývá i rozvory ve vodící drážce. Skla jsou uchycena pomocí přišroubovaných lišt. Vnitřní prostor je rovněž silně znečištěný s řadou povrchových poškození.



Obr. č. 8. Stav při průzkumu – skříň – detail – bok skříně
Povrch skříně je silně znečištěný s řadou povrchových poškození. Na hranách jsou oštipané dýhy. V ploše jsou často dýhy uvolněné a stříškovitě se zvedají.



Obr. č. 9+10. Stav při průzkumu – skříň – detail – čelo skříně
 Povrch skříně je silně znečištěný s řadou povrchových poškození. Chybí část zdobných
 černých lišt. Mosazné štítky jsou dochované.



Obr. č. 11. Stav při průzkumu – skříň – detail – čelo skříně
Povrch skříně je silně znečištěný s řadou povrchových poškození. Chybí část zdobných černých lišt. Mosazné štítky jsou dochované. Lakování černých prvků je poškozené a bude nutné jej obnovit.

FOTODOKUMENTACE: SKŘÍŇ Č. 1- 2/2



Obr. č. 12. Stav při průzkumu - skříň - celkový pohled

Na snímku je levá polovina ze skříně složené ze dvou částí. Pravý bok je bez povrchové úpravy. Lišty z vrcholu skříně jsou odtržené. Sokl je v dolní části potažen plechem z barevného kovu. Na skříně je řada povrchových poškození, chybí řada černých lišt. Podrobnosti viz detaily. Povrch skříně je silně znečištěný, laky jsou ztmavlé. Některá skla jsou prasklá, jiná vyměněná.



Obr. č. 13. Stav při průzkumu - skříň - celkový pohled
Na snímku je vidět konstrukce zad. Konstrukce skříní je rámová. Povrch skříně je silně znečištěný.



Obr. č. 14. Stav při průzkumu - skříň - celkový pohled
Na snímku je levá polovina skříně v otevřeném stavu. Skříň byla původně řešena jako šatní s jednou policí nad nosnou tyčí ramínek. Lišty z vrcholu skříně jsou sejmuté. Stav je shodný s první polovinou skříně.



Obr. č. 15+16. Stav při průzkumu - skříň - celkový pohled
 Na snímku č. 15 je ukázka znečištění na spodní soklové části. Lišty z vrcholu skříně /obr. č. 16/ jsou sejmuté, ale jsou dochované.

FOTODOKUMENTACE: SKŘÍŇ Č. 2.



Obr. č. 17. Stav při průzkumu - skříň 3dílná - celkový pohled

Na snímku je střední část ze skříně složené ze tří částí. Boky jsou bez povrchové úpravy a mají k nim být přisazeny prosklené části v pozadí. Sokl je v dolní části potažen plechem z barevného kovu. Na skříní je řada povrchových poškození. Celá skříň je silně poškozená nevhodným používáním. Povrch skříně je silně znečištěný, laky jsou ztmavlé. Chybí police do otevřeného nástavce.



Obr. č. 18. Stav při průzkumu - skříň 3dílná - celkový pohled

Na snímku jsou boční části ze skříně složené ze tří částí. Sokl je v dolní části potažen plechem z barevného kovu. Na skříně je řada povrchových poškození, chybí černé lišty. Povrch skříně je silně znečištěný, laky jsou ztmavlé. Zámky na dveřích chybí. Skla jsou zajištěna z vnitřní strany přišroubovanou lištou. Podrobnosti viz detaily.



Obr. č. 19. Stav při průzkumu - skříň 3dílná - detail

Na snímku je spodní část pravé prosklené skříně složené ze tří částí. Sokl je v dolní části potažen plechem z barevného kovu. Na skříní je řada povrchových poškození, chybí černé lišty. Povrch skříně je silně znečištěný, laky jsou ztmavlé. Zámky na dveřích chybí. Skla jsou zajištěna z vnitřní strany přišroubovanou lištou. Část skel je vyměněných za skla s jiným dekorem.



Obr. č. 20+21. Stav při průzkumu - skříň 3dílná – dveře - detail
Na dveřích obou prosklených částí byly vyměněny zámky. Původní /polozapuštěné/ zámky se nedochovaly. Jeden novodobý zámek zůstal namontován. Oprava a osazení dveří určitým typem zámků závisí na požadavcích investora. Původní štítky na klíčovou díрку se nedochovaly.



Obr. č. 22+23. Stav při průzkumu - skříň 3dílná – detail
 Skla na dveřích obou prosklených částí jsou zajištěna přišroubovanými lištami. Obě prosklené části byly řešené jako policové. Jednotlivé police jsou posazeny na kovové kolíčky zasunuté do kovových zdířek. Část polic chybí a je nahrazena novými deskami /dřevotřísky/.



Obr. č. 24+25. Stav při průzkumu - skříň 3dílná – detail
 Obě prosklené části byly řešené jako policové. Část polic chybí a je nahrazena novými deskami /dřevotříská/. Na levé skříni je osazen zámek na klíč /fab/.



Obr. č. 26+27. Stav při průzkumu - skříň 3dílná – střední část
 Střední část se dvířky je předsazená před korpus skříně. Zámek není původní., chybí část zad
 a 1 ks kování z klíčové dírky. Štítek je nahrazen drobnou přítuhou. Celý povrch je silně
 znečištěný. Vnitřek je dýhovaný mahagonem.



Obr. č. 28. Stav při průzkumu - skříň 3dílná – střední část
Vnitřek skříně je dýhovaný mahagonem. Výplně na dvířkách jsou prasklé a kroutí se a jsou dodatečně uchyceny nevhodnými lištami. Novodobá zástrčka na dvířka nepatří.



Obr. č. 29+30. Stav při průzkumu - skříň 3dílná – střední část
Střední část se dvířky je předsazená před korpus skříně. Vrchní plocha je silně poškozená nevhodným používáním. Dýha je zničená, je popraskaná a stříškovitě se zvedá. Dýhou by bylo vhodné nahradit novým materiálem.



Obr. č. 31. Stav při průzkumu - skříň 3dílná – střední část
Na snímku je detail řezby ze dveří. Řezby nejsou poškozené pouze silně špinavé.

Galerie moderního umění (původně Záložní úvěrní ústav)		listopad 2015
Průzkum Radovan ŠULC		
Prvek: STĚNA S DŘEVĚNOU LAVICÍ A OBLOŽENÍM	Číslo: OB3/T106/	
Umístění: schodiště mezi 1 NP-2NP/ podesta mezipatra 411/	Počet: 2k	
Materiál: Dubové a smrkové dřevo - masiv Dubová dýha	Rozměr: základní v x š /s obkladem/ 1690 x 1940 mm 2850 mm se skleněnou stěnou	
Povrchová úprava – moření + lak		
Detaily:		
Popis: Dřevěná lavice, dřevěný obklad stěn a dělicí stěna s vitrážemi tvoří jeden celek. Do dolní část bočních výklenků podesty hlavního schodiště v mezipatře je vložena dřevěná lavice přes celou šířku výklenku. Dřevěná lavice je prostá nepolstrovaná. Čelní strana pod sedátkem má vlastní soklík zakončený jednoduchou profilací. Vlastní plocha je členěna podélně obdélným výplňovým polem se střední kazetou. Boční stěny výklenku a nároží má do výšky cca 150 cm dřevěnou obložku zakončenou římsou profilovanou dvěma ústupky. Čelní i boční stěny obložky jsou členěny vpadlým polem. Zadní stěnu výklenku tvoří v dolní části dřevěné opěradlo lavice. Výše je výklenek uzavřen skleněnou vitrážovou dělicí stěnou. Stěna je kovovými profily rozdělena na 20 výškově obdélných tabulek vyplněných broušeným a rytým bílým sklem. Uprostřed je centrální motiv ve tvaru mandorly vyplněný barevnými skly.		
Stav: Konstrukce není vážně poškozená. Popraskaná je deska opěráku. Lavice byly nevhodně opraveny. Některé části lavice byly opraveny borovou překližkou. Poškozeny jsou také patky soklů.		
Průzkum a poznatky z průzkumu: <ul style="list-style-type: none">- Všechny části lavice tvoří společný celek spolu s dalšími prvky v hale.- Všechny prvky mají jednotnou povrchovou úpravu lakováním.- Lavice jsou vloženy do nik a není zřejmé zda je bude možné vyjmout. Oprava na místě nese řadu potíží. Vzhledem k již realizovaným pracím bude vyjmutí lavic a jejich restaurování v ateliéru problematické.- Překližku použitou na opravy je nutné odstranit a nahradit původním materiálem.- Chybějící části soklu se musí doplnit		
Restaurátorský postup: Postup restaurování je shodný s postupy na ostatních truhlářských prvcích.		

FOTODOKUMENTACE: LAVICE OB3



Obr. č. 1. Stav při průzkumu – lavička – celkový pohled

Na snímku je lavička na kterou navazuje rám s vitráží. Lavička má rozeschlý opěrák, který je sklížený ze tří částí. Lavice byla nevhodně opravována. Větší poškození jsou zejména u země, kde chybí části soklu.



Obr. č. 2. Stav při průzkumu – lavička – detail

Na obou stranách navazujícího obkladu je do výplní vsazena borová překližka. Překližku by bylo vhodné nahradit materiálem s dubovou dýhou.



Obr. č. 3. Stav při průzkumu – lavička – detail

Na obou stranách navazujícího obkladu je do výplně vsazena borová překližka. Překližku by bylo vhodné nahradit materiálem s dubovou dýhou.



Obr. č. 4+5. Stav při průzkumu – lavička – detail
 Na obou stranách navazujícího obkladu jsou poškozeny spodní části. Oprava je rovněž provedena překližkou. Chybějící části je nutné doplnit podle původního řešení.



Obr. č. 6+7. Stav při průzkumu – lavička – detail
Opěrák sklížený ze tří částí je rozeschlý. Na opěrák navazuje rám s vitráží v kovových rámečcích.

Galerie moderního umění (původně Záložní úvěrní ústav) Průzkum Radovan ŠULC		listopad 2015
Prvek: DŘEVĚNÉ OBLOŽENÍ		Číslo: OB4/T207/
Umístění: 2NP - chodba před ředitelskou kanceláří v prvním patře 503		Počet: 6k 2 kusy se 4 kazetami 1 kus se dvěma kazetami 3 kusy s jednou kazetou
Materiál: Dubové a smrkové dřevo - masiv Dubová dýha Intarzie - dýha z barevných dřevin + perleť		Rozměr: Základní 100 x 800 mm
Povrchová úprava – lak		
Detaily: Střed kazet výplní jednotlivých obkladů je zdoben intarzií doplněnou perletí.		
Popis: Jednotlivé části dřevěného nízkého obkladu navazují na zárubně a další prvky v prostoru na chodbě před ředitelnu. Všechny prvky spolu souvisí a vytvářejí jeden celek. Základní konstrukce soklového obkladu je rámová s jednou kolmou dělící příčkou a se dvěma hladkými čtvercovými kazetovými výplněmi lemovanými dvojitou odstupňovanou lištou. Kazetové výplně jsou s intarzovanými ovály. Intarzie je provedená převážně červenýma černým dřevem a je doplněná perletí. Obklad je završen jednoduchou deskovou římsou s mírným přesazením. U krajních obkladů je ve stěně nad obkladem půlkruhová nika.		
Stav: Konstrukce obkladu není vážně poškozená. Částečně je poškozené dýhování, dýha je popraskaná a stříškovitě se zvedá. Povrch je silně znečištěný. U krajních obkladů s nikou je na římsu směrem do nik vložena borová překližka.		
Průzkum a poznatky z průzkumu: <ul style="list-style-type: none"> - Všechny části obkladu tvoří společný celek spolu s dalšími prvky v daném prostoru. - Všechny prvky mají jednotnou povrchovou úpravu lakováním v přirozené barvě dubu. Obklady jsou upevněny mezi zárubněmi dveří. Oprava dýhování na místě nese řadu potíží. Vzhledem k probíhajícím pracím bude vyjmutí obkladu a jeho restaurování v ateliéru problematické. - Poškozené dýhování je nutné přiklížit, jinak hrozí nevratná ztráta části dýhování. - Borová překližka v nikách je dožilá a není to původní řešení. Překližka je do nik vložena dodatečně. 		

Restaurátorský návrh:

- 1/ Fotograficky zdokumentovat stav před započítím prací.
- 2/ Nezaměnitelně označit jednotlivé části /pokud bude obklad rozebírán/.
- 3/ Převézt obklad na místo restaurování /pokud to bude možné/. Jinak se musí obklad restaurovat na místě.
- 4/ Po převozu a kontrole domluvit se zástupci dotčených stran kontrolní den, na kterém bude domluven přesný rozsah prací, pokud tyto práce již nebudou specifikovány v Závazném stanovisku. Jedná se zejména o výměnu dožilých částí, jejichž dochovaný stav nebylo před odvozem možné posoudit. Dále schválit zejména typ a materiál na finální povrchovou úpravu. Finální povrchová úprava jednotlivých prvků by měla vzhledově odpovídat již prvkům restaurovaným, na které bezprostředně navazuje /zárubně a obklady prostupů dveří/.

5/ Restaurování: DŘEVO

- Odstranit veškeré prachové depozity, zbytky leštěnek, nánosů staré špíny a dalších nečistot. K očištění povrchu bude nutné použít různé čisticí prostředky a ředidla podle způsobu znečištění.
- Sejmout starou povrchovou úpravu ze všech částí, na kterých se po očištění ukáže, že je dožilá. Není možné kombinovat plochy s ponechanou starou úpravou a plochy se sejmutou dožilou povrchovou úpravou. Obě plochy budou mýt rozdílnou barevnost.
- Slepit a zpevnit konstrukci pokud se ukáže že je uvolněná. Vzhledem k podmínkám navrhuji použití polyuretanového lepidla. /např. od firmy Soudal, Kleiberit/.
- Zničené a dožilé konstrukční části nahradit nově vyrobenými díly podle dohodnutého rozsahu. Nový materiál shodný s originálem bude ručně opracován tak, aby byly minimalizovány výrazové změny a v maximální míře byl respektován dochovaný originál a jeho technická a výtvarná struktura / dub, smrk, případně další materiály /.
- Podlepit uvolněné části včetně uvolněných dýh. V případě zničení dýhy v celé ploše tyto plochy nově odýhovat odpovídající dýhou.
- Drobná mechanická poškození na ploše vytmelit tmelem vhodné barvy /např. tmely Clou/ a lehce přebrousit.
- Ošetřit objekt proti dřevokaznému hmyzu a plísním /zejména ze zadních stran, pokud tato bude přístupná/ prostředkem z řady Lignofix, nebo prostředkem Xyladecor – Xylamon.
- Na opravených částech skříňe provést barevnou retuš oprav. Obnovit povrchovou úpravu dohodnutou a schválenou technologií /případně předvést vzorky nové úpravy přímo na restaurovaném předmětu/. U vnější části navrhuji obnovit povrchovou úpravu kombinací tenkovrstvých a silnovrstvých lazur /např. Xyladecor-Classic + Xyladecor-Oversol/ ve vhodném odstínu. Jednotlivé odstíny se dají mezi sebou míchat a lze kombinovat i oba typy lazurního laku.

Poznámka:

Na obklady navazuje věšáková stěna. Stav stěny je totožný s obklady. Restaurování dřevěné části této stěny je shodné s restaurováním obkladů. Kovové prvky jsou dodává a montuje restaurátor kovů.

FOTODOKUMENTACE: OBKLADU OB4



Obr. č. 1. Stav při průzkumu – obklad - celkový pohled
Na snímku je vidět polovina z 6 kusů obložení /dva celé obklady a jeden poloviční/. Obložení spolu s dalšími prvky /zárubně, věšáková stěna/ tvoří jeden celek s jednotnou povrchovou úpravou. Stav věšákové stěny je totožný se stavem obkladů.



Obr. č. 2+3. Stav při průzkumu – obklad - celkový pohled
Na snímku jsou obklady na stěnách. Celkem je 6 obkladů z toho jsou 2 kusy se 4 kazetami, 1 kus se dvěma kazetami a 3 kusy s jednou kazetou.



Obr. č. 4. Stav při průzkumu – obklad - celkový pohled
Na snímku je obklad vedle krbu. Celkem jsou 3 kusy s jednou kazetou. Dva jsou u krbu a jeden mezi dveřmi.



Obr. č. 5. Stav při průzkumu – obklad - celkový pohled

Na snímku je poloviční obklad s jednou kazetou. Obložení spolu s dalšími prvky /zárubně, věšáková stěna/ tvoří jeden celek s jednotnou povrchovou úpravou. Povrchy jsou silně znečištěny, dýha je lokálně odřená, místy se uvolňuje a stříškovitě zvedá. Intarzovaná výzdoba je doplněná perletí.



Obr. č. 6. Stav při průzkumu – obklad - detail

Na snímku je ukázka poškození intarzie /poloviční obklad /. Povrchy jsou silně znečištěny, dýha je lokálně odřená, místy se uvolňuje a stříškovitě zvedá. Intarzovaná výzdoba je doplněná perletí. Pod ztmavlým lakem se barevnost použitých dřevin na intarzii ztrácí. Podlepení uvolněné dýhy bez sejmutí obkladu bude problematické.



Obr. č. 7. Stav při průzkumu – obklad - detail
Na snímku je ukázka poškození obkladu. Povrchy jsou silně znečištěny, dýha je lokálně odřená /zejména na hranách. Místy se dýhování uvolňuje a stříškovitě zvedá.



Obr. č. 8+9. Stav při průzkumu – obklad - detail
 Na snímku je ukázka poškození obkladu. Povrchy jsou silně znečištěny, dýha je lokálně odřená /zejména na hranách. Místy se dýhování uvolňuje a stříškovitě zvedá.



Obr. č. 10+11. Stav při průzkumu – obklad - detail

Na snímku 4 je vidět ukotvení obkladu lavičnickem ve spáře mezi obkladem a zárubní. Na snímku č. 5 je ukázka poškození spodního vlysu obkladu. Povrch je silně znečištěný a zčernalý od vody, spodní vlys je prasklý. Tato poškození se opakují i na dalších obkladech.



Obr. č. 12. Stav při průzkumu – obklad - detail

Na snímku je vidět vložená překližková deska do dna niky. Stejné řešení je na obou stranách chodby. Borová překližka je dožilá. Pokud bude do niky nutné vložit nový materiál, měl by být dýhovaný dubem, nebo by měl být z dubového masivu.

Galerie moderního umění (původně Záložní úvěrní ústav)		listopad 2015
Průzkum Radovan ŠULC		
Prvek: DŘEVĚNÉ OBLOŽENÍ	Číslo: OB6/T205/	
Umístění: 2NP - severní stěna kanceláře 506 v prvním patře /sekretariát/	Počet: 2k	
Materiál: Dubové a smrkové dřevo - masiv Dubová dýha	Rozměr: Základní 2000 x 2400 mm	
Povrchová úprava – lakování		
Detaily: Plastická výzdoba v kolmých pásech – ovály v obdélných polích		
Popis: Dekorativní dřevěné obložení stěn navazuje na další truhlářské prvky, se kterými tvoří jeden celek. Základní nosná konstrukce je rámová. Obložení je dělené kolmými pásy na tři pole, která jsou vyplněná hladkými kazetovými výplněmi. Obložení je s předsazeným odstupňovaným soklem s patkami, z nichž vybíhají lizény svislého dělení. Čelní plocha svislého dělení je se svislým vlysem s ovály v obdélných polích z barevně odlišeného dřeva /mahagon/. Obklad završuje mírně předsazená desková římsa na spodní části s dvojitým obloučkovým vlysem a v horní části s vrchní hladkou kolmo postavenou lištou.		
Stav: Konstrukce obkladu není vážně poškozená. Poškozená je zejména povrchová úprava.		
Průzkum a poznatky z průzkumu: <ul style="list-style-type: none">- Všechny části v daném prostoru interiéru tvořili společný celek.- Při restaurování bude nutné chemicky sejmout /odstranit/vrstvy nečistot uchycené na povrchu a zafixované opakovaným používáním leštěnky na nábytek. Zda bude nutné sejmout i lakovou vrstvu, bude možné posoudit až po sejmutí všech vrstev nečistot. Část u dveří na chodbu je poškozená zavedením nových kabelů. Ze stavu při průzkumu není zřejmé konečné řešení.- Není zřejmé, zda začištění nové podlahy a soklu obkladu je součástí opravy obkladu.- Oválné aplikace jsou z rozdílné dřeviny /mahagon/. Je velmi pravděpodobné, že mahagonové aplikace působením světla vybledly a barevně se neuplatňují. K navrácení původní barevnosti by z aplikací musely být sejmuty laky a povrch by se musel citlivě přebrousit skelným papírem.- Konstrukčně jsou obklady v pořádku.- Obklady nebyly při probíhajících pracích snímány ze stěn.- Povrch je silně znečištěný, laky jsou ztmavlé.		
Restaurátorský návrh: Postup restaurování je shodný s předcházejícími postupy. Je velmi pravděpodobné, že mahagonové aplikace působením světla vybledly a barevně se neuplatňují. K navrácení původní barevnosti by z aplikací musely být sejmuty laky a povrch by se musel citlivě přebrousit skelným papírem.		

FOTODOKUMENTACE: OBKLADU OB6



Obr. č. 1. Stav při průzkumu – obklad - celkový pohled

Na snímku je vidět pravá polovina obložení ze severní stěny prostoru 506. Obklad je přes celou stěnu a navazuje na obložku dveří do vedlejšího sálu. Druhý obklad navazuje na obložku dveří na chodbu. Obložení spolu s dalšími prvky /skříň, pohovka atd./ tvoří jeden celek s jednotnou povrchovou úpravou. Oválné aplikace jsou z rozdílné dřeviny /mahagon/. Konstrukčně jsou obklady v pořádku. Obklady nebyly při probíhajících pracích snímány. Povrch je silně znečištěný, laky jsou ztmavlé.



Obr. č. 2. Stav při průzkumu – obklad - celkový pohled

Na snímku je vidět levá polovina obložení ze severní stěny prostoru 506. Obklad je přes celou stěnu a navazuje na obložku dveří do vedlejšího sálu. Druhý obklad navazuje na obložku dveří na chodbu. Obložení je u dveří na chodbu upravováno v souvislosti s novou kabeláží. Obklady nebyly při probíhajících pracích snímány. Povrch je silně znečištěný, laky jsou ztmavlé. Není jasné řešení začistění nové parketové podlahy a soklu obkladu.

Galerie moderního umění (původně Záložní úvěrní ústav)		listopad 2015
Průzkum Radovan ŠULC		
Prvek: DŘEVĚNÉ OBLOŽENÍ	Číslo: OB7/T206/	
Umístění: 2NP - východní a západní stěna ředitelny 507 v prvním patře	Počet: 2k	
Materiál: Dubové a smrkové dřevo - masiv Dubová dýha	Rozměr: Základní 1000 x 2200 mm	
Povrchová úprava – lakování		
Detaily: intarzované plochy horní části obkladu a rámuujících kolmých lizén		
Popis: Dekoratívni intarzované dřevěné obložení stěn navazuje na další truhlářské prvky, se kterými tvoří jeden celek. Základem je hladká deska rámové konstrukce se soklem. Na východní stěně je sokl s hladkou kazetovou výplní se svislým dělením latěmi, na západní stěně je sokl s třemi čtvercovými kazetovými výplněmi lemovanými dvojitou odstupňovanou lištou. Sokl západní stěny má římsu vytvořenou profilovanou lištou. Horní část obou obkladů je po stranách lemována hladkými lizénami se svislým intarzovaným vzorem. U západní stěny je celá dýhovaná plocha s dekorem tvořeným jedním druhem dýhy /dub/ sesazeným na úhlopříčku. V horní části v křížení úhlopříček jsou intarzované obdélníky. Oba obklady jsou završeny římsou s obloučkovým vlysem na spodní straně a vrchní hladkou kolmo postavenou lištou. Horní plocha východní stěny je svislou latí předělená napůl. Plocha západní stěny je s druhotně přišroubovaným zrcadlem.		
Stav: Konstrukce obkladu není vážně poškozená. Drobná poškození na zadní straně.		
Průzkum a poznatky z průzkumu: <ul style="list-style-type: none">- Všechny části v daném prostoru interiéru tvořili společný celek.- Při restaurování bude nutné chemicky sejmout /odstranit/vrstvy nečistot uchycené na povrchu a zafixované opakovaným používáním leštěnky na nábytek. Zda bude nutné sejmout i lakovou vrstvu, bude možné posoudit až po sejmutí všech vrstev nečistot.- Není zřejmé, zda zčištění nové podlahy a soklu obkladu je součástí opravy obkladu.- Po sejmutí dodatečně namontovaného zrcadla na obkladu na západní stěně zůstane na ploše otisk. Jeho odstranění je tedy otázkou k diskusi.- Konstrukčně jsou obklady v pořádku.- Obklad na západní stěně byl při probíhajících pracích sejmout ze stěny. Snímáním došlo k malým poškozením. Obklad byl upevněn na levé straně zasunutím za skříň a přišroubován ze zadní strany. Použití vrutů ze zadní strany již nebude možné.- Povrch je silně znečištěný, laky jsou ztmavlé.		
Restaurátorský návrh: Postup restaurování je shodný s předcházejícími dřevěnými truhlářskými prvky.		

FOTODOKUMENTACE: OBKLADU OB7



Obr. č. 1. Stav při průzkumu – obklad - celkový pohled

Na snímku je část obložení ze západní stěny prostoru 507. Obklad je přes celou stěnu a navazuje na obložku dveří do vedlejšího sálu a na chodbu. Obložení spolu s dalšími prvky /skříně, kryty radiátorů, obložky dveřních prostupů atd./ tvoří jeden celek s jednotnou povrchovou úpravou. Oválné intarzie z barevných dřevin jsou typické vždy pro jeden prostor. Konstrukčně je obklad v pořádku. Obklad nebyl při probíhajících pracích snímán. Povrch je silně znečištěný, laky jsou ztmavlé. V horní části chybí lišta, sokl je u podlahy začernalý a potlučený.



Obr. č. 2. Stav při průzkumu – obklad /západ/ - detail
V horní části obkladu chybí drobná část ukončovací zdobné lišty.



Obr. č. 3. Stav při průzkumu – obklad - celkový pohled

Na snímku je pohledová strana obložení z východní stěny prostoru 507. Obklad je přes celou stěnu a navazuje na skříň na severní straně. Obklad byl při probíhajících pracích snímán. Při snímání došlo k řadě drobných poškození a částečnému narušení konstrukce. Ve spodní části chybí jedna kazeta, spoje jsou uvolněné. Část poškození na ploše byla způsobena již v minulosti při úpravách /pravděpodobně/ el. vedení. S tím souvisí i rozdělení intarzované lišty na pravé straně. Povrch je silně znečištěný, laky jsou ztmavlé. Sokl je u podlahy začernalý a potlučený



Obr. č. 3. Stav při průzkumu – obklad - celkový pohled

Na snímku je zadní strana obložení z východní stěny prostoru 507. Obklad je přes celou stěnu a navazuje na skříň na severní straně. Ve spodní části chybí jedna kazeta, spoje jsou uvolněné. Část poškození byla způsobena již v minulosti při úpravách /pravděpodobně/ el. vedení. S tím souvisí i rozdělení intarzované lišty na pravé straně. Povrch je silně znečištěný.



Obr. č. 4. Stav při průzkumu – obklad - detail

Na snímku je zadní strana obložení z východní stěny prostoru 507. Část poškození byla způsobena již v minulosti při úpravách /pravděpodobně/ el. vedení. S tím souvisí i rozdělení intarzované lišty na pravé straně. Toto poškození není nutné při restaurování odstraňovat. Povrch je silně znečištěný. U sejmutých částí by bylo účelné chemické ošetření zadní strany.



Obr. č. 5+6. Stav při průzkumu – obklad - detail
Na snímku je spodní část obložení z východní stěny prostoru 507. Část poškození byla způsobena při demontáži, část již v minulosti. Chybějící kazeta nebyla při průzkumu nalezena.



Obr. č. 7+8. Stav při průzkumu – obklad - detail
 Na snímku je horní část obložení z východní stěny prostoru 507. Část poškození byla způsobena při demontáži, část již v minulosti. Lišty jsou uvolněné, hrany jsou popraskané. Na obložení jsou zbytky elektrického vedení.



Obr. č. 9. Stav při průzkumu – obklad - detail

Na snímku je horní část obložení z východní stěny prostoru 507. Část poškození byla způsobena při demontáži, část již v minulosti. Obklad byl upevněn na levé straně zasunutím za skříň a přišroubován ze zadní strany. Použití vrutů ze zadní strany již nebude možné.



Obr. č. 9. Stav při průzkumu – obklad - detail
Na snímku je obložení z východní stěny prostoru 507. Na ploše obkladu je řada drobných poškození.

Galerie moderního umění (původně Záložní úvěrní ústav) Průzkum Radovan ŠULC		listopad 2015
Prvek: BANKOVNÍ PŘEPÁŽKY	Číslo: VS1	
Umístění: 1NP – Vstupní hala 306	Počet: 2k	
Materiál: Dubové a smrkové dřevo - masiv Dubová dýha	Rozměr: spodní část-skříň š x v x h 2750 x 1000 x 390mm horní část-přepážka 2750 x 1340 mm	
Povrchová úprava – moření a lakování		
Detaily: přední plocha spodních skříní je obložená mramorem.		
Popis: Dvě stejné dřevěné bankovní přepážky jsou posazeny mezi sloupy. Obdélné přepážky jsou složené ze dvou částí, spodní skříňky/pultu/ a prosklené přepážky. Přepážka s rámovou konstrukcí je kolmo dělená na tři části. Každá část je se stejnými dvoukřídlými prosklenými dvířky. Nad dvířky jsou tři obdélné kazety se sklem. Spodní část /pult/ je rovněž kolmo rozdělen na tři stejné skříňky. Skříňky jsou s plnými dvířky. Vnitřní část skříněk je rozdělená vloženými policemi. Pracovní plocha pultu je z černého kamene. Jednotlivé díly rámu přepážky jsou spojeny na pero a drážku. Vrchní hrana rámu je pobita měděným plechem s okapničkou. Čelní stěna přepážky je celá potažená měděným plechem. Vrchní obdélné kazety lemuje perlovec, rovněž z měděného plechu. Ke sloupkům svislého dělení rámu přiléhají dřevěné polosloupky pobité tepaným měděným plechem se zdobenými hlavicemi . Konstrukce dvířek z dubového dřeva je rámová, předělená na dvě prosklené části – spodní /nízkou/ vodorovnou obdélnou a vrchní svislou obdélnou. Zasklení je z broušeného skla s fazetami do polodrážky s překrytím černou dřevěnou lištou. Zasklení vrchních tabulí je do měděných nosníků, které jsou i po obvodu v polodrážce. Lícová strana křídel je celá pobita hladkým měděným plechem, vnitřní strana je lakovaná s měděnou rozvorou v měděné liště s olivovou kličkou. Nad přepážkami jsou měděná osvětlovací tělesa.		
Stav: Přepážky byly v minulosti upravovány. Většina závažných poškození je zejména ve spodní části tvořené skříňkou rozdělenou na tři shodné části. Skříňky jsou neúplné s dodatečným zaslepením. Poškozená je také vrchní kamenná deska.		
Průzkum a poznatky z průzkumu: <ul style="list-style-type: none">- Obě přepážky jsou shodné konstrukce se shodným členěním.- Všechny tři části spodní skříňky měli společné řešení u obou přepážek. Každá část byla vybavena policemi a zavírala se pojízdňými dvířky /tzv. šoupačkami/.- Část polic se dochovala. Podle dochovaných polic bude možné vyrobit chybějící kusy jako materiálové kopie.- Korpus je z měkkého /jehličnatého/ dřeva/. Vnitřní plochy korpusu nejsou dýhované. Zada jsou z dýhované překližky.		

- Horní vodící lišty jsou silně poškozené, ale částečně zachované. Spodní lišty chybí zcela. Spodní vodící lišty mohly být kovové.
- Skříňky byly dodatečně zaslepené vložení dýhované desky. Jedna část byla upravena vložení dvířek.
- Skříňky byly s černě lakovanými lištami. Lišty měly kromě funkce konstrukční i funkci zdobnou. Část černých lišt chybí.
- Styk mezi bokem skříňky /přepážky/ a stěnou není upraven.
- Konstrukčně nejsou přepážky poškozené.
- Povrch je silně znečištěný, laky jsou ztmavlé, povrchová úprava /zejména na spodní/ části je dožilá.
- Způsob opravy spodní nosné části přepážky záleží na požadavcích investora. Ideální by byl návrat do původního stavu, tedy demontáž zaslepení a montáž dvou pojízdných dvířek do každé části. Vnitřní část by byla doplněna policemi s dýhované spárovky.
- Není jasný způsob začištění soklu a nově položené podlahy.

Restaurátorský návrh:

- Přepážky nebude možné vyjmout, restaurování bude nutné realizovat na místě.
- Základní restaurování původních dřevěných dochovaných částí je shodné s předcházejícími navrženými postupy. Odlišné je zejména:
- Demontáž zaslepení a montáž dvou pojízdných dvířek do každé části. Způsob zamykání dvířek záleží na potřebách uživatele.
- Vnitřní část bude doplněna policemi z dýhované spárovky.
- Doplnění chybějícího černého lištování.
- Vyřešení začištění boku skříňky a stěny.
- Kovové části musí restaurovat příslušný odborník s licenci MK ČR.

FOTODOKUMENTACE: BANKOVNÍ PŘEPÁŽKY



Obr. č. 1. Stav při průzkumu - bankovní přepážka - celkový pohled

Na snímku je levá /při vstupu/ bankovní přepážka ve vstupní hale /prostor 306/. Přepážka je pevná mezi dvěma sloupy. Spodní část nosné skříňky je silně poškozená, zejména dodatečnými úpravami. Povrch je silně znečištěný, povrchová úprava je dožilá. Na pravé části jsou jediná dodatečná dvoukřídlá dvířka. Všechny ostatní prostory u obou přepážek byly zaslepené. U země je soklová část silně znečištěná. Podrobnosti viz detaily.



Obr. č. 2+3. Stav při průzkumu - bankovní přepážka /levá/ - detail

Na snímku je levá bankovní přepážka ve vstupní hale /prostor 306/. Spodní část nosné skříňky je silně poškozená, zejména dodatečnými úpravami. Na pravé části jsou jediná dodatečná dvoukřídlá dvířka. Všechny ostatní prostory u obou přepážek byly také dodatečně zaslepené dýhovanou deskou. V otevřeném prostoru byly nalezeny původní police a zbytky lišt.



Obr. č. 4+5. Stav při průzkumu - bankovní přepážka /levá/ - detail
Na snímku č. 4 je vidět poškození pracovní desky z černého kamene. Spodní část nosné skříňky /zejména sokl/ je silně znečištěná a zčernalá. Do jaké míry půjde sokl zbavit začernání, se ukáže až při restaurování.



Obr. č. 6+7. Stav při průzkumu - bankovní přepážka /levá/ - detail
 Na snímku č. 6 je vidět vnitřní strana dvířek přepážky. Dubová dvířka jsou na vnější straně potažená měděným plechem, na vnitřní straně jsou s měděným kováním. Zasklení je zalištováno černě lakovanými lištami. Část lišt chybí.



Obr. č. 8. Stav při průzkumu - bankovní přepážka /levá/ - detail
Na snímku je vidět vnitřní horní vodící lišta se dvěma drážkami na posuvná dvířka. Původní lišty dochované pouze na horní straně jsou z dubového dřeva a jsou poničené. Pokud se bude původní řešení vracet, bude nutné vodící lišty řešit spolu i s vedením na spodní straně.



Obr. č. 9. Stav při průzkumu - bankovní přepážka /levá/ - detail
Na snímku je vodící lišta se dvěma drážkami na posuvná dvířka /viz foto č. 8. Původní lišty dochované pouze na horní straně jsou ke korpusu uchyceny vruty.



Obr. č. 10+11. Stav při průzkumu - bankovní přepážka /levá/ - detail
 Na snímcích je vnější strana přepážky potažená v celé ploše měděným plechem. Na horní římse jsou uchyceny lampy. Měděné prvky musí restaurovat odborník s patřičnou licenci MK ČR.



Obr. č. 12. Stav při průzkumu - bankovní přepážka /levá/ - detail
Na snímcích je 1/3 vnější strany přepážky. Konstrukce i dvířka jsou potažena v celé ploše
měděným plechem. Měděné prvky musí restaurovat odborník s příslušnou licenci MK ČR.



Obr. č. 13+14. Stav při průzkumu - bankovní přepážka /pravá/ - celek +detail
Na snímku č. 13 je druhá přepážka. Její stav je v podstatě shodný. U horních okének na vnitřní straně chybí takřka všechny černě lakované lišty.



Obr. č. 15. Stav při průzkumu - bankovní přepážka /pravá/ - detail
Na snímku je ukázán stav po stavebních pracích. Povrch je znečištěný, bude nutné vyřešit
začištění styku mezi přepážkou a stěnou a to na obou dílech přepážky /horní i dolní část/.
Také je dobře patrné místo kde chybí černě lakované rámečky z lišt.



Obr. č. 16+17. Stav při průzkumu - bankovní přepážka /pravá/ - detail
 Na snímku je ukázán stav po stavebních pracích. Povrch je znečištěný, bude nutné vyřešit
 začistění styku mezi přepážkou a stěnou a to na obou dílech přepážky /horní i dolní část/.
 Dobře patrném zčernání soklu u spodní skříňky.

Galerie moderního umění (původně Záložní úvěrní ústav) Průzkum Radovan ŠULC		listopad 2015
Prvek: ČALOUNĚNÁ POHOVKA + SKŘÍŇKY	Číslo: VS5 /T208/	
Umístění: 2NP – chodba před ředitelskou kanceláří v prvním patře 503	Počet: 1+2k	
Materiál: Dubové a smrkové dřevo - masiv Dubová dýha Čalounění	Rozměr: pohovka š x v x h 2360 x 1300 x 700mm skřínky 500 x 850 x 500mm	
Povrchová úprava – lakování		
Detaily:		
Popis: Polstrovaná dřevěná lavice je s vysokým kolmým opěradlem a z vnitřní strany s polstrovanými bočnicemi. Opěradlo je rámové konstrukce, rám je z pohledové strany lemovaný profilovanou lištou. Polstrování je novodobé z doby poslední rekonstrukce. Nohy jsou válcové kanelované s kovovým oblým zakončením. Boční opěradla jsou rovněž rámové konstrukce, na vnějších stranách s dřevěnými hladkými kazetovými výplněmi, na čelních stěnách s vpadlými zrcadly lemovanými dvojitou lištou. V horní části zrcadla je oválný zdobný prvek z barevně odlišeného dřeva /mahagon/. Součástí lavice jsou i nízké boční skřínky upevněné na dřevěných deskách. Desky /obklad/ navazují na opěradlo lavice. Dýhovaný korpus skříněk je rámové konstrukce s výplněmi. Vnitřní uzavíratelný prostor je se dvěma policemi. Segmentově prohnutá dvířka jsou rámové konstrukce s hladkou výplní na lícové straně s oválnou barevnou intarzií doplněnou perletí. Povrch skříněk i lavice je dýhovaný dubovou dýhou.		
Stav: Všechny prvky jsou znečištěné s řadou drobných povrchových poškození. Laky jsou místy zčernalé. Konstrukce jednotlivých kusů je v dobrém stavu.		
Průzkum a poznatky z průzkumu: <ul style="list-style-type: none">- Všechny tři části tvoří společný celek.- Postraní skříně nejsou stejně vysoké.- Vnitřní plochy jsou dýhované mahagonem a jsou znečištěné.- Zámky u dvířek skříněk se nedochovaly. Náhrada původních zámků bude problematická. Typy polozapuštěných zámků nejsou na trhu dostupné. Zámky lze nahradit stejnými zámky získaných z jiného nábytku, nebo musí být realizováno náhradní řešení /např. úpravou zámků dostupných na trhu/.- Štítky na dvířkách skříněk jsou původní. Dvířka jsou dodatečně opatřena drobnými mosaznými knopkami.- Intarzie na dvířkách je shodná s intarzií na obkladech OB4.- Hrany jednotlivých nábytkových kusů jsou odřené a oštipané.- Dýhování zejména na vrchních plochách stolků je popraskané a stříškovitě se zvedá.- Při restaurování bude nutné chemicky sejmout /odstranit/vrstvy nečistot uchycené		

na povrchu a zafixované opakovaným používáním leštěnky na nábytek. Zda bude nutné sejmut i lakovou vrstvu, bude možné posoudit až po sejmutí všech vrstev nečistot.

- Pohovka je čalouněná novou látkou na původní péra. Stav pér, nosných popruhů a jejich vyvázání a další skutečnosti není možné bez sejmutí čalounění posoudit. Ze snímku je patrné, že čalounění je hrbolaté, což by mohlo naznačovat problémy v základu čalounění /popraskané vyvázání, uvolněná péra apod. Pokud se bude pohovka nově čalounit, bylo by vhodné provést celkovou revizi s opravou popruhů, případnou výměnou per a s novým základním nábojem. Technologický postup by měl kopírovat původní řešení.

- Nová povrchová úprava by měla kopírovat původní barevnost.

Restaurátorský návrh:

Základní postupy restaurování jsou shodné s předcházející truhlářskými prvky.

FOTODOKUMENTACE: POHOVKA + SKŘÍŇKY VS5



Obr. č. 1. Stav při průzkumu – pohovka se stolky - celkový pohled

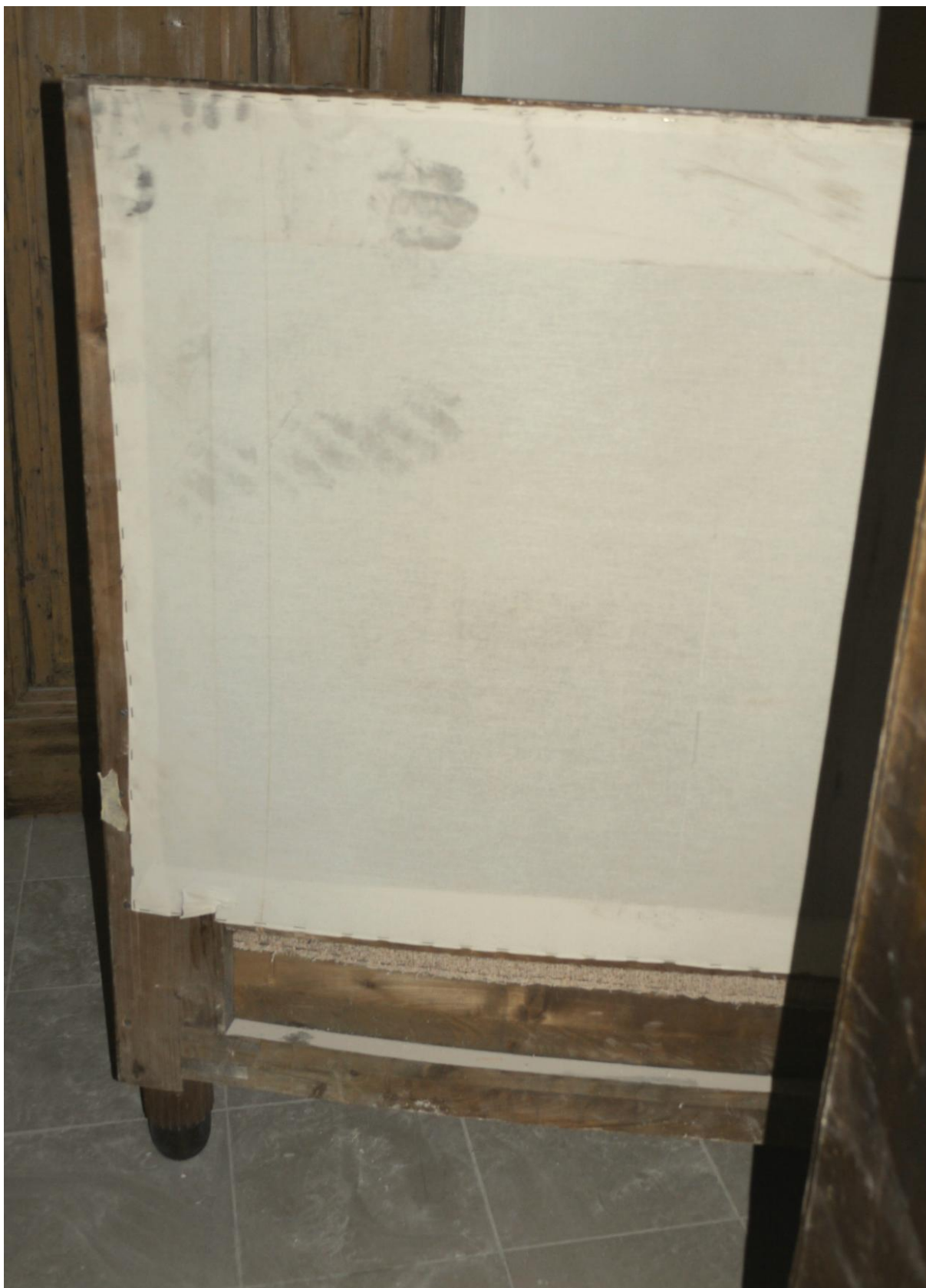
Na snímku je vidět společná sestava složená ze tří kusů. Sedák pohovky není rovný, což by mohlo naznačovat problémy v základu čalounění /popraskané vyvázání, uvolněná péra apod. Povrchy jsou silně znečištěné, laky jsou ztmavlé. Dýha na stolcích je poškozená, hrany jsou odřené. Podrobnosti viz detaily. Pohovka má na nohou mosazné návleky. Mosaz je zčernalá a velmi zoxidovaná.



Obr. č. 1. Stav při průzkumu – pohovka - celkový pohled
Na snímku je samotná pohovka. Pohovka má na nohou mosazné návleky. Mosaz je zčernalá a velmi zoxidovaná. Povrch je silně znečištěný, hrany jsou odřené.



Obr. č. 2. Stav při průzkumu – pohovka - detail
Na snímku je detail nohy pohovky. Pohovka má na nohou mosazné návleky. Mosaz je zčernalá a velmi zoxidovaná. Povrch je silně znečištěný, hrany jsou odřené. Čalounění je u konstrukce začištěné lemovkou.



Obr. č. 3. Stav při průzkumu – pohovka - detail
Na snímku je detail zad pohovky. Záda jsou překrytá bílou látkou, která je značně špinavá. Látka je upevněna sponkami.



Obr. č. 4. Stav při průzkumu – pohovka - detail
Na snímku je detail zad pohovky. Záda jsou překrytá bílou látkou, která je značně špinavá. Látka je upevněna sponkami. Rovněž potahová látka je upevněna sponkami. Záda jsou ke korpusu uchycena vruty.



Obr. č. 5. Stav při průzkumu – skříňky /stolky/ - celkový pohled
Na snímku jsou postraní stolky. Povrch je silně znečištěný, hrany jsou odřené, často je dýha na rozích oštípaná. Dvířka jsou bez zámků a jsou dodatečně opatřena mosaznými knopkami.



Obr. č. 6. Stav při průzkumu – skříňka /stolek/ - celkový pohled
 Oba stolky jsou shodné konstrukce i výzdoby. Povrch je silně znečištěný, včetně vnitřních ploch dýhovaných mahagonem. Hrany jsou odřené, často je dýha na rozích oštipaná. Dvířka jsou bez zámků a jsou dodatečně opatřena mosaznými knopkami. V zavřené poloze drží dvířka novodobý magnet. Skříňky jsou opatřeny jednou policí.



Obr. č. 7. Stav při průzkumu – skříňka /stolek/ - celkový pohled
Oba stolky jsou shodné konstrukce i výzdoby. Povrch je silně znečištěný, včetně vnitřních ploch dýhovaných mahagonem. Hrany jsou odřené, často je dýha na rozích oštípaná. Dvířka jsou bez zámků a jsou dodatečně opatřena mosaznými knopkami. V zavřené poloze drží dvířka novodobý magnet. Skřínky jsou opatřeny jednou policí.

Galerie moderního umění (původně Záložní úvěrní ústav) Průzkum Radovan ŠULC		listopad 2015
Prvek: ČALOUNĚNÁ POHOVKA		Číslo: VS6 /T209/
Umístění: 2NP – kancelář 506 v prvním patře /sekretariát/		Počet: 1k
Materiál: Dubové a smrkové dřevo - masiv Dubová dýha Čalounění		Rozměr: pohovka š x v x h 2000 x 1300 x 700mm
Povrchová úprava – lakování		
Detaily:		
Popis: Polstrovaná dřevěná pohovka je umístěná ve výklenku s dřevěným obložením. Pohovka je s kolmým opěradlem a je bez bočnic. Lavice má jednoduchý plný vyklenutý podstavec s hladkým, odstupňovaným čelem. Na podstavec je položený samostatný polstrovaný sedák. Opěradlo je jednoduché rámové konstrukce. Je hladké bez ozdob a profilace. Polstrování je nové z doby poslední rekonstrukce.		
Stav: Stav odpovídá dlouhodobému používání. Rám opěradla i podstavec nemají narušenou konstrukci. Pohovka i opěradlo je nově čalouněná.		
Průzkum a poznatky z průzkumu: <ul style="list-style-type: none">- Pohovka a další části vybavení interiéru tvořily společný celek.- Pohovka je špinavá s řadou drobných povrchových poškození /škrábance, odřené hrany apod./- Dochované opěradlo pohovky je původní s původním základním nábojem čalounění. Vyklenutý podstavec s čalouněným sedákem jsou novodobé. Podstavec je vyrobený z překližky a dřevotřísky. Čalouněný sedák je na desce z dřevotřísky. Čalounění nebylo snímáno, materiálové složení sedáku není známé.- Tvar podstavce pravděpodobně napodobuje původní řešení.- Při restaurování by bylo vhodné podstavec vyrobit nový z měkkého dřeva dýhovaného dubem, případně odýhovat dochovaný podstavec. Použití sedáku, nebo jeho výměna za jiný /čalouněný klasickým způsobem na pera/ je věci další diskuze.- Nová povrchová úprava by měla kopírovat původní barevnost. Barevnost musí být sladěna z barevností všech dalších truhlářských prvků v interiéru.- Dochovaný původní opěrák je se starším potahem z tmavě červené kůže pod vrchní potahovou látkou. Nemusí jít nutně o původní řešení. K upřesnění datace potahu bude nutné rozšířit průzkum o průzkum čalounění zaměřený na nález zbytků starších potahových materiálů.		
Restaurátorský návrh: Postup restaurování je závislý na rozhodnutí, zda se bude opravovat dochovaný sedák nebo zda se vyrobí nová kopie. Postup restaurování dochovaného opěráku se neliší od ostatních truhlářských prvků. Nutné je sladění barevnosti s ostatními a navazujícími prvky. Nová povrchová úprava by v celém interiéru měla být obnovena stejnými materiály.		

FOTODOKUMENTACE: ČALOUNĚNÁ POHOVKA VS6



Obr. č. 1+2. Stav při průzkumu - pohovka - celkový pohled
Povrch je silně znečištěný. Spodní část včetně čalouněného sedáku není původní. Podstavec je vyrobený z borové překližky a dřevotřísky. Samostatný sedák je čalouněný na dřevotřískové desce.



Obr. č. 3. Stav při průzkumu - pohovka - detail
Povrch je silně znečištěný a poškrábaný, staré laky jsou ztmavlé. Dochovaný opěrák je původní. K nové soklové části byl uchycen hřebíky.



Obr. č. 4+5. Stav při průzkumu - pohovka – celek + detail
 Dochovaný původní opěrák je rámové konstrukce s dochovaným původním základním nábojem čalounění. Potahová látka nebyla snímána, ale je velmi pravděpodobné, že základní náboj bude možné ponechat bez úprav.



Obr. č. 6+7. Stav při průzkumu - pohovka – detail

Dochovaný původní opěrák je se starším potahem z tmavě červené kůže. Nemusí jít nutně o původní řešení. K upřesnění datace potahu bude nutné rozšířit průzkum o průzkum čalounění.



Obr. č. 8. Stav při průzkumu - pohovka – detail
Na snímku je místo kam je vsazena pohovka.

Galerie moderního umění (původně Záložní úvěrní ústav)		listopad 2015
Průzkum Radovan ŠULC		
Prvek: VESTAVĚNÁ SKŘÍŇ	Číslo: VS7 /T210/	
Umístění: 2NP – kancelář 506 v prvním patře /sekretariát/	Počet: 2k	
Materiál: Dubové a smrkové dřevo - masiv Dubová dýha	Rozměr: š x v x h 1050 x 2300 x	
Povrchová úprava – lakování		
Detaily:		
<p>Popis:</p> <p>Dvě skříně jsou vestavěné do niky ve stěně. Nika je společná pro dva prostory, sekretariát 506 a ředitelnu 507. Jedná se v podstatě o jednu konstrukci rozdělenou příčkami /stěnami z dýhované překližky/ na více částí. Z obou stran jsou v nise skříně s plnými dveřmi. Skříně mají společná záda z překližky.</p> <p>Obě vestavěné šatní skříně jsou se dvěma policemi umístěnými v horní části nad dřevěnou závěsnou tyčí. Skříně jsou z měkkého dřeva dýhovaného dubem, uvnitř jsou dýhované mahagonem. Každá skříň je uzavřená jednokřídlými dveřmi, zavěšenými na rovných závěsech /tzv. TKZ závěsech/. Panty jsou uchyceny na navazující dřevěné obložení stěny. Závěsy jsou pravděpodobně nové, vyměněné. Konstrukce dveří je rámová s jednou hladkou rovnou výplní lemovanou dvojitou odstupňovanou lištou.</p> <p>Boční stěny skříně jsou rámové konstrukce s obložením z dýhované překližky. Čelní obklad na stěně navazuje na obklady v celé místnosti. Čelní strana obkladu je se svislými vlysy po stranách dveří skříně. Vlysy jsou s plasticky tvarovanými oválnými aplikacemi z odlišného dřeva /mahagonu/. Nade dveřmi skříní je mírně přesazená desková římsa s dvojitým obloučkovým vlysem a vrchní hladkou lištou. Římsa obíhá obklady po celé místnosti. Na křídlech je mosazný štítek zámku.</p>		
<p>Stav:</p> <p>Do skříní bylo při stavebních úpravách zasahováno a není zřejmé, do jakého stavu budou skříně vráceny. Části skříně byly demontovány a v době průzkumu byly demontované části odneseny. Rovněž byly odneseny police, takže není znám jejich přesný počet. Skříně jsou velmi znečištěné s řadou povrchových poškození. Výplně dveří jsou prasklé a lehce zprohýbané. Zámky na dveřích jsou vyměněné. U podlahy je povrch zčernalý.</p>		
<p>Průzkum a poznatky z průzkumu:</p> <ul style="list-style-type: none">- Skříně tvoří spolu s dalšími prvky v interiéru společný celek. Skříně plynule navazují na obklad a není jednoznačně zřejmé, co je ještě skříň a co je již obklad. Všechny prvky v interiéru mají stejnou povrchovou úpravu.- Dochované zámky nejsou původní. Náhrada původních zámků bude problematická. Typy polozapuštěných zámků nejsou na trhu dostupné. Zámky lze nahradit stejnými zámky získaných z jiného nábytku, nebo musí být realizováno náhradní řešení /např. úpravou zámků dostupných na trhu/.- Štítky jsou původní a nebude nutné je doplňovat.		

- Prasklé výplně bude nutné slepit, lehké prohnutí se pravděpodobně nepodaří vyrovnat.
- Police byly z dýhované spárovky. Nevhodně doplněné police z jiného materiálu bude nutné vyjmout a nahradit novými policemi vyrobenými původní technologií. Rovněž chybějící police budou vyrobeny původní technologií.
- Při restaurování bude nutné chemicky sejmout /odstranit/ vrstvy nečistot uchycené na povrchu a zafixované opakovaným používáním leštěnky na nábytek. Zda bude nutné sejmout i lakovou vrstvu, bude možné posoudit až po sejmutí všech vrstev nečistot. Je zřejmé, že jednotlivé truhlářské prvky byly původně světlejší s barevně odlišnými výraznými aplikacemi z mahagonu. Současný stav, kdy jsou dýhované plochy dubem ztmavlé a naopak mahagonové prvky ztratily barvu, je výrazově dost jednotný. Všechny truhlářské prvky v 1NP byly zřejmě založeny na principu dvou odlišných barev /dub mahagon/ případně s černými doplňky nebo s černým materiálem v intarzii. Pokud by se předměty měli vrátit k původní barevnosti, bude nutné sejmout ze všech ploch ztmavlé laky.
- Oválné aplikace jsou z rozdílné dřeviny /mahagon/. Je velmi pravděpodobné, že mahagonové aplikace působením světla vybledly a barevně se neuplatňují. K navrácení původní barevnosti by z aplikací musely být sejmuty laky a povrch by se musel citlivě přebrousit skelným papírem.
- Vnitřní části skříní jsou poškozené stavebními pracemi. Ze stavu při průzkumu není zřejmé konečné řešení.
- Není zřejmé, zda začištění nové podlahy a soklů obkladů je součástí opravy skříně.
- Základní konstrukce je z větší části v pořádku. Pravděpodobně budou nutné nějaké opravy v místech, kde byly části demontovány.
- Obklady kolem skříní nebyly při probíhajících pracích snímány ze stěn.
- Povrch je silně znečištěný, laky jsou ztmavlé.

Restaurátorský návrh:

Postup restaurování je shodný s restaurováním u předcházejících truhlářských prvků. **Před zahájením restaurování je třeba učinit zásadní rozhodnutí, zda se budou laky snímat a vzhled se bude více vracet k původnímu barevnému řešení, nebo se bude ctít dochovaný stav, včetně vybledlé barevnosti mahagonovým zdobných prvků.** Také se musí jednoznačně určit, co patří ke skříní a co je obklad.

FOTODOKUMENTACE: VESTAVĚNÉ SKŘÍŇ VS7



Obr. č. 1. Stav při průzkumu – vestavěná skříň – celkový pohled

Dvě vestavěné skříně mají společnou konstrukci, která je rozdělená příčkami /stěnami/ na více samostatných částí. Dveře skříní jsou panty spojeny s obkladem stěny. Povrch je silně znečištěný, s řadou drobných poškození. U země je dýhování zčernalé. U pravé skříně tvoří její bok obklad dveřního prostupu. Obklad prostupu navazuje na obklad stěn.



Obr. č. 2. Stav při průzkumu – vestavěná skříň /levá část/ – celkový pohled
Dvě vestavěné skříně mají společnou konstrukci, která je rozdělená příčkami /stěnami/ na více samostatných částí. Části vnitřního členění byly v souvislosti se stavebními úpravami odstraněny. Není zřejmé, do jakého stavu budou skříně navraceny.



Obr. č. 3. Stav při průzkumu – vestavěná skříň /pravá část/ – celkový pohled
Dvě vestavěné skříně mají společnou konstrukci, která je rozdělená příčkami /stěnami/ na více samostatných částí. Části vnitřního členění bylo v souvislosti se stavebními úpravami odstraněno. Není zřejmé, do jakého stavu budou skříně navraceny.



Obr. č. 4. Stav při průzkumu – vestavěná skříň /levá část/ – detail
Levá skříň má rozklíženou výplň dveří. Obě poloviny výplně jsou lehce prohnuté.



Obr. č. 5. Stav při průzkumu – vestavěná skříň /levá část/ – detail
Levá skříň má rozklíženou výplň dveří. Obě poloviny výplně jsou lehce prohnuté.



Obr. č. 6+7. Stav při průzkumu – vestavěná skříň /levá část/ – detail
Obě skříně mají vyměněné zámky. Na obou dveřích je zachován původní štítek.